

An aerial photograph of a wetland landscape. A dark, winding river flows through the scene, surrounded by lush green vegetation and patches of brown, dry-looking marshland. The text is overlaid on the central part of the image.

Lokal Trepert Randers Fjord Møde 2

9. maj 2025

Dagsorden

1. Godkendelse af dagsorden

Dagsorden

1. Godkendelse af dagsorden (5 minutter)
v. Rune Kristensen
2. Godkendelse af rammer og principper (10 minutter) v. Rune Kristensen
3. Status for arbejdet med udkast til omlægningsplaner i kommunerne samt arbejdet i Taskforce for Arealudtag (45 minutter)
v. Daniel Lindvig
- 10:00 – 10:10: **Pause**
4. Drøftelse af muligheder og scenarier for omlægningsplanerne, del I – ambitioner for arbejdet (80 minutter) v. Rune Kristensen, Niels Christian Selchau-Mark og Daniel Lindvig
- 11:30 – 12:10: **Frokost**
5. Drøftelse af muligheder og scenarier for omlægningsplanerne, del II – kommunikation og inddragelse (40 minutter) v. Rune Kristensen, Niels Christian Selchau-Mark og Daniel Lindvig
6. Eventuelt (10 minutter)
v. Rune Kristensen



Indstilling



Sekretariatet indstiller, at

- Dagsordenen til mødet i Lokal Trepert Randers Fjord 9. maj 2025 godkendes

Dagsorden

2. Godkendelse af rammer og principper

Inkl. bilag A og bilag B

Dagsorden

1. Godkendelse af dagsorden (5 minutter)
v. Rune Kristensen
2. Godkendelse af rammer og principper (10 minutter) v. Rune Kristensen
3. Status for arbejdet med udkast til omlægningsplaner i kommunerne samt arbejdet i Taskforce for Arealudtag (45 minutter)
v. Daniel Lindvig
- 10:00 – 10:10: **Pause**
4. Drøftelse af muligheder og scenarier for omlægningsplanerne, del I – ambitioner for arbejdet (80 minutter) v. Rune Kristensen, Niels Christian Selchau-Mark og Daniel Lindvig
- 11:30 – 12:10: **Frokost**
5. Drøftelse af muligheder og scenarier for omlægningsplanerne, del II – kommunikation og inddragelse (40 minutter) v. Rune Kristensen, Niels Christian Selchau-Mark og Daniel Lindvig
6. Eventuelt (10 minutter)
v. Rune Kristensen

Ændringsforslag fra Danmarks Naturfredningsforening

Til Sekretariatet for oplandet til Randers Fjord

Ifølge aftale fremsendes hermed DN's ønske om en præcisering af varetagelsen af naturinteresser i "Rammer og principper for arbejdet i lokal trepart Randers Fjord".
Vi foreslår, at pkt. C på side 2 får følgende formulering:

*C. Arbejdet skal, i højest mulige omfang, over kommunegrænser og under hensyn til indsatskravene ift. CO2 og kvælstof, fremme en sammenhængende indsats for miljø, klima og natur. Synergieffekter skal aktivt søges **og arealer med potentiale for beskyttet natur, herunder strengt beskyttet natur skal - så vidt muligt - identificeres.***

Vi anerkender, at naturindsatsen er nævnt flere steder i arbejds papiret; men efter vores opfattelse ikke stærkt nok. Den foreslåede formulering/ tilføjelse er en direkte gentagelse af ordlyden i treparts aftalen fra juni 2024 og den efterfølgende politiske aftale om implementering af et grønt Danmark fra november 2024.

God Påske

Michael Dickenson
DN repræsentant i Treparten for oplandet til Randers fjord

cc. Hanne Wind-Larsen



Indstilling



Sekretariatet indstiller, at

- De overordnede principper drøftes, med henblik på godkendelse
- Der tages i den forbindelse stilling til ændringsforslaget fra Danmarks Naturfredningsforening

Dagsorden

3. Status for arbejdet med udkast til omlægningsplaner i kommunerne samt arbejdet i Taskforce for Arealudtag

Inkl. bilag C

Dagsorden

1. Godkendelse af dagsorden (5 minutter)
v. Rune Kristensen
2. Godkendelse af rammer og principper (10 minutter) v. Rune Kristensen
3. Status for arbejdet med udkast til omlægningsplaner i kommunerne samt arbejdet i Taskforce for Arealudtag (45 minutter)
v. Daniel Lindvig

10:00 – 10:10: Pause

4. Drøftelse af muligheder og scenarier for omlægningsplanerne, del I – ambitioner for arbejdet (80 minutter) v. Rune Kristensen, Niels Christian Selchau-Mark og Daniel Lindvig

11:30 – 12:10: Frokost

5. Drøftelse af muligheder og scenarier for omlægningsplanerne, del II – kommunikation og inddragelse (40 minutter) v. Rune Kristensen, Niels Christian Selchau-Mark og Daniel Lindvig
6. Eventuelt (10 minutter)
v. Rune Kristensen

Hovedelementer i aftalen



Indsatsniveau – Statslige rammer

Kvælstof:

Indsatskrav: 304 tons N

Kulstof:

140.000 ha kulstofrig jord på nationalt plan – intet mål på vandoplandsniveau.

Potentiale 16.404 ha

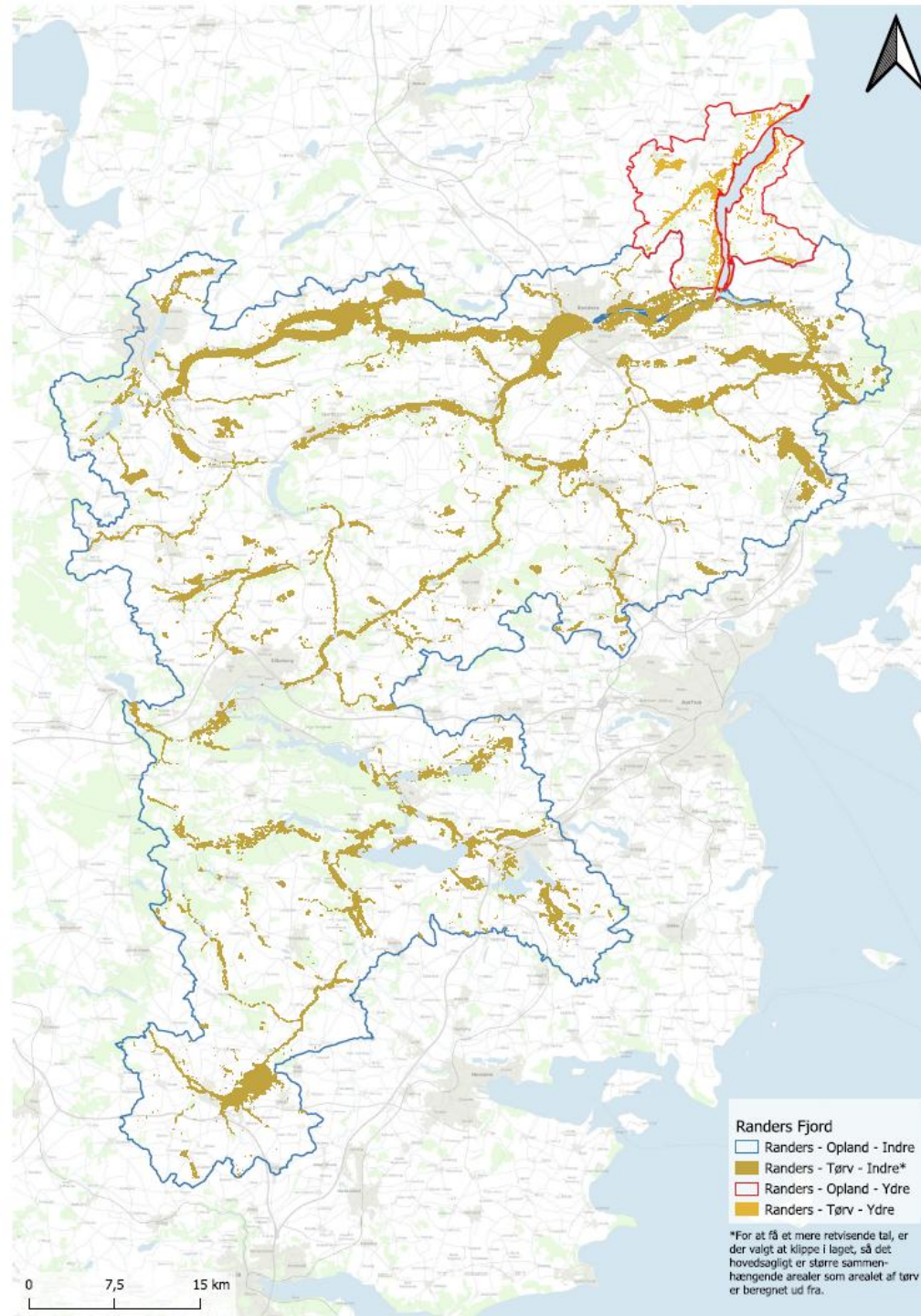
Ca. 65 projekter a 250 ha.



Analyse af potentialer for udtagning af lavbundsarealer i hele oplandet

- Viborg Kommune / sekretariatet har udarbejdet en analyse af potentialer for udtagning af lavbundsarealer i hele oplandet til Randers Fjord
- Analysen er en større GIS-øvelse, hvor sammenhængende arealer med tørv (tørvekortet, 2022) i hovedløb og tilløb er identificeret
- Analysens resultater er opgjort på Randers Fjord-indre og Randers Fjord-ydre
- OBS:
 - Der er ikke indarbejdet randarealer
 - Der er ikke taget højde for gennemførte/forundersøgte projekter

Analyse af potentialer for udtagning af lavbundsarealer i hele oplandet



Analyse af potentialer for udtagning af lavbundsarealer i hele oplandet

- Hvad viser analysen?

Randers Fjord	Indre**	Ydre
Areal af >6% tørv (ha)	14.389,1	486,5
Tons N/år*	575,6	19,5
Randers Fjord	Indre**	Ydre
Areal af tørv 3-6 % (ha)	8.280,3	852,6
Tons N/år*	331,2	34,1
Randers Fjord	Indre**	Ydre
Areal af al tørv (ha)	22.669,4	1.339,1
Tons N/år*	906,8	53,6
*Ved en tilbageholdelse på 40 kg N/ha/år		
**Ved sammenhængende arealer + 600 m fra vandløbsmidte		

- Umiddelbart kan vi altså komme i mål med kvælstof ved udtagning af arealer i ådalene
- OBS:
 - Der er ikke indarbejdet randarealer
 - Der er ikke taget højde for gennemførte/forundersøgte projekter

Indtegning i MARS

Opgaven:

- Teknikere har været samlet ift. at indtegne i MARS på fælles grundlag:
 - Alle tørvearealer inkl. randarealer skal så vidt muligt indgå i indtegningen – set ift. målsætningen om udtagning af 140.000 ha lavbundsarealer
 - Sammenhængende og robuste projektarealer

Status:

- Opgaven er løst relativt ensartet
- Stort set alle kommuner har indtegnet alt – der kommer lidt mere
- Forskelle kommunerne imellem:
 - Nogle har tegnet udenfor ådalene
 - Eksisterende naturarealer er i varierende grad indtegnet

LOKAL TREPART RANDERS FJORD

FÆLLES GRUNDLAG FOR KOMMUNERNES INDTEGNING I MARS

- **Generelt:**
- Hver kommune udpeger 1 (-2) personer, der indtegner i MARS.
- Kun kommuner indtegner i planlægningsmodulet i MARS. De øvrige medlemmer af treparten skal ikke have adgang til at tegne i planlægningsmodulet.
- De øvrige medlemmer af treparten kan indsende geometrier fra screeningsmodulet til den relevante kommune.
- Udtagningskonsulenter og NST kan også sende geometrier til kommunerne. Brug projektion ERTS89 UTM zone 32N. Filer til upload skal sendes i ESRI's Shape-format, og alle filer skal være pakket i en zippet mappe inden de sendes til sekretariatet/kommunen.
- Hvis en kommunes system ikke kan håndtere shape-filer, kan .tab-filer sendes til Sekretariatet, som så sørger for konvertering.

Indtegning:

- Indtegningerne skal være af store og robuste projektgrænser, sammenhængende og med god arrondering (til matrikelgrænse).
- Alle tørvearealer i ådalene skal så vidt muligt indgå – igen med skelen til arrondering og sammenhæng. Vi skal udtage inkl. randarealer, som kan være større eller mindre set ift. arealerne med tørvejord. (Husk at SGAV regner arealer med permanent græs, der får grundbetaling, som landbrugsjord.)
- Tørvejord der ikke er landbrugsjord kan også tages med, især hvis der ikke er naturlig hydrologi og der dermed bør ske en vådlægning. Genskabelse af naturlig hydrologi kan også medvirke til at forbedre naturtilstanden.
- Der skal så vidt muligt anvendes et ensartet data-grundlag for indtegningen.

Opsamling på tværs:

- Sekretariatet leverer status til teknikergruppen. Status anvendes til dialog i teknikergruppen ift. nødvendig ensartethed i indtegningen.
- De øvrige medlemmer af treparten kan løbende aftale møder med fremvisning af status med sekretariatet.
- Der må ikke publiceres, da meningen er, at der alene skal publiceres en gang ved afslutningen af året.

MARS

– Status 5. maj 2025

Blå: Vådområder

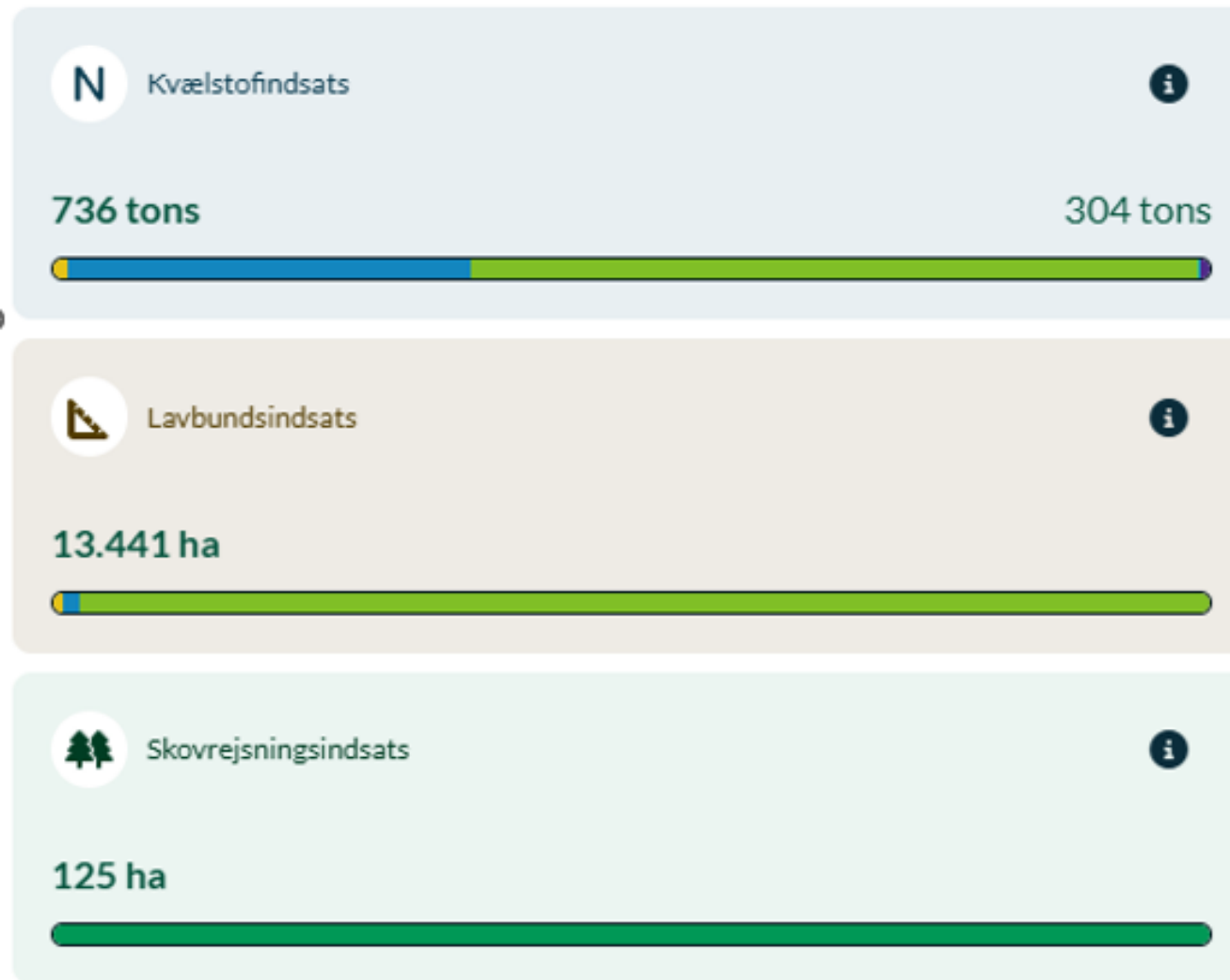
Grøn: Lavbund

Gul: Permanent ekstensivering



Første frist for
indtegning 30.
april

Status 5. maj



- **Blå:** Vådområder
- **Grøn:** Lavbund
- **Gul:** Permanent ekstensivering

Opmærksomheder

Mål: Kvælstof (304 tons i oplandet):

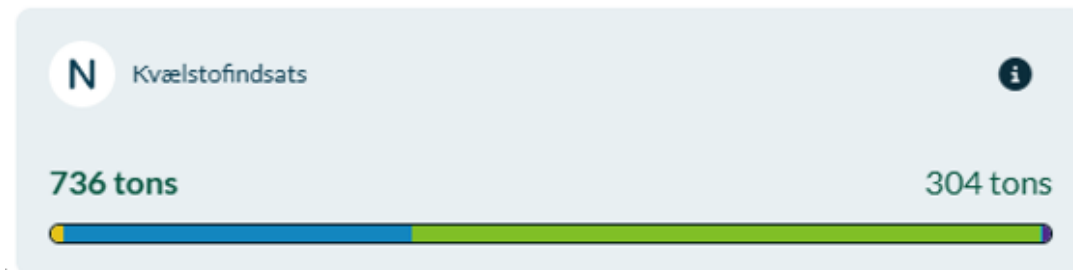
- Ikke alt bliver realiseret, f.eks. afslag på ansøgninger, tekniske begrænsninger eller afvisning fra lodsejere
- Vedr. Vådområdeprojekter:
 - o MARS regner med 90 kg N / ha / år i gennemsnit
 - o Erfaringstal siger, at et mere realistisk tal er 60 kg N / ha / år
- Vedr. Lavbundsprojekter:
 - o MARS regner med 40 kg N / ha / år i gennemsnit
 - o Erfaringstal siger, at et mere realistisk tal er 30 kg N / ha / år

Mål: Kulstof (140.000 ha på landsplan):

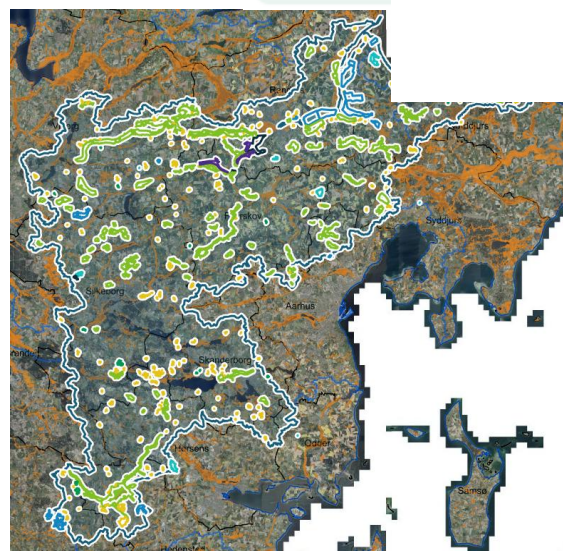
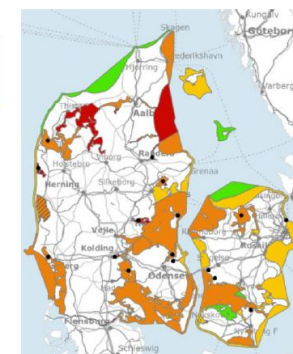
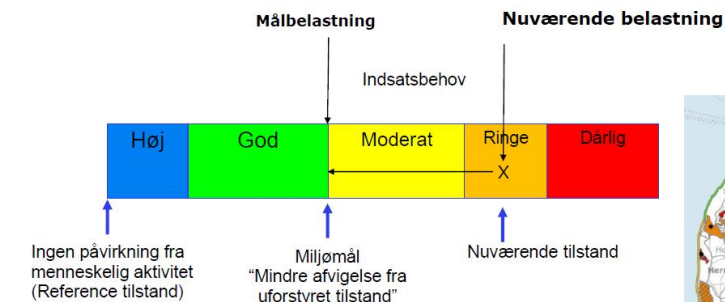
- Ikke alt bliver realiseret, f.eks. afslag på ansøgninger eller afvisning fra lodsejere
- Tallet for indtegnet i MARS (ca. 13.500 ha.) er *inkl.* randarealer. Potentialetallet for lavbund (16.500 ha.) er *ekskl.* randarealer.
- Forskelle på kommunernes indtegninger

Mål: Skovrejsningsindsats (250.000 ha. På landsplan)

- Indtegningen ikke påbegyndt endnu – tallet i MARS er ikke-anvendeligt
- Vi kommer tilbage til det senere i dag



Hvordan opnår vi mindst "god økologisk tilstand"?



- **Blå: Vådområder**
- **Grøn: Lavbund**
- **Gul: Permanent ekstensivering**

Følger vi principdokumentet?

Overordnede principper

Med udgangspunkt i de statslige rammer og ovenstående anbefalinger fra sekretariatet udarbejdes omlægningsplanen for Randers Fjord oplandet efter følgende overordnede principper:

- A. Arbejdet bygger videre på allerede igangsatte udtagningsindsatser, hvad angår såvel CO2 som kvælstof.
- B. Binding af CO2 og reduktion af kvælstofudledning er det styrende for indsatsen med omlægningsplanerne – største effekter pr. ha prioriteres højest.
- C. Arbejdet skal, i højest mulige omfang, over kommunegrænser og under hensyntagen til indsatskravene ift. CO2 og kvælstof, fremme en sammenhængende indsats for miljø, klima og natur. Synergieffekter skal aktivt søges.
- D. Arbejdet sammentænkes med den eksisterende lokale planlægning indenfor og over kommunegrænserne, herunder f.eks. GudenåPlanen.

• Indsatsniveau – Baggrund

Baggrund

- Vådområder, lavbundsprojekter og skovrejsning skal gennemføres frivilligt
- Den grønne trepart tilsiger, at der skal inddrages synergier, f.eks. natur, drikkevand etc.
- Markregulering hvis man ikke når 304 ton N
- Omlægningsplanen kan udpege arealer, som ønskes omlagt
- Erfaringsmæssigt opgives ca. 1/3 af alle vådområde- og lavbundsprojekter

Der skal udpeges ekstra arealer, hvis målet skal nås, fordi alle projekter ikke gennemføres

Faglig vurdering:

- 1/3 ekstra areal på kvælstof – men skal analyseres hvad det betyder i områder med høje kvælstofkrav
- Alle kulstofrige arealer – undtaget meget små arealer

• Indsatsniveau – Alternativer

Det fulde potentiale:

- Udpegning af flere arealer til omlægning end nødvendigt. Uklarhed over, hvor arealomlægningen reelt bliver til virkelighed.
- Flere arealsynergier og formentlig højere grad af multifunktionalitet i arealplanlægningen

Et mere snævert potentiale:

- Landbruget bliver ramt af markregulering, også på længere sigt
- Risiko for at man senere skal udpege yderligere arealer, fordi alle projekter ikke gennemføres. Mindre stabile rammebetingelser for landbrug

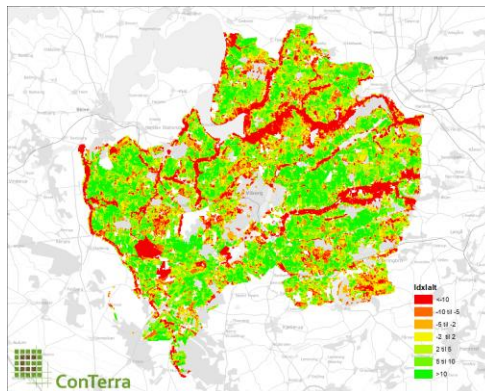


Foto: Jan Skriver

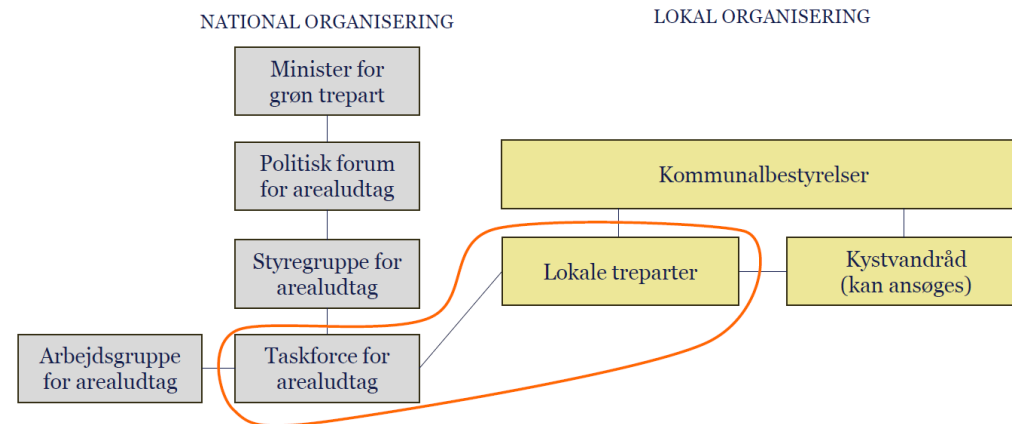
Taskforce for Arealudtag

Organisering af omlægningsindsatsen

Liste over mulige barrierer for arealomlægningsplaner og

MGTP ajourfører og udgiver løbende en oversigt over mulige barrierer for arbejdet treparter, taskforcen for arealudtag og Politisk Forum for Arealudtag.

Kolonnen "Beskrivelse" viser en kort syntese af de mulige forhold, der er uddybet i hvor den mulige barriere pt. er under behandling. Kolonnen "Status" viser de umiddelbare og/eller, hvor der er sket en tidsmæssig prioritering af den konkrete barriere, er de afklaringer.




Titel	Beskrivelse	Hvor	Status
Kommunalt anlægsloft	Kommunalt anlægsloft betyder, at arealomlægningsprojekter skal prioriteres overfor andre kommunale anlægsprojekter, hvilket kan reducere fremdriften i omlægningsindsatsen.	Problemstillingen vedrører de generelle økonomiske aftaler mellem regeringen og KL og håndteres i den sammenhæng.	Problemstillingen vedrører de generelle økonomiske aftaler mellem regeringen og KL og håndteres i den sammenhæng.
Ejendomsskat	Manglende økonomisk incitament for lodsejer til omlægning af landbrugsjord til	Problemstillingen vedrører det nye ejendomsvurderingssystem og	Skatteministeriet og den nedsatte følgegruppe udarbejder løsningsforslag, herefter drøftelse i forligskreds og



Indstilling

Sekretariatet indstiller, at

- Sekretariatet givet et samlet overblik over status i kommunerne, med evt. supplement fra de enkelte kommuners administrative deltagere
 - Medlemmerne af den lokale trepart orienteres om arbejdet i Taskforce for Arealudtag, og drøfter på den baggrund, om der er yderligere barrierer, der skal bringes ind i Taskforcen
 - Orienteringerne tages til efterretning
- 

Dagsorden

Pause

Dagsorden

1. Godkendelse af dagsorden (5 minutter)
v. Rune Kristensen
2. Godkendelse af rammer og principper (10 minutter) v. Rune Kristensen
3. Status for arbejdet med udkast til omlægningsplaner i kommunerne samt arbejdet i Taskforce for Arealudtag (45 minutter)
v. Daniel Lindvig

10:00 – 10:10: Pause

4. Drøftelse af muligheder og scenarier for omlægningsplanerne, del I – ambitioner for arbejdet (80 minutter) v. Rune Kristensen, Niels Christian Selchau-Mark og Daniel Lindvig

11:30 – 12:10: Frokost

5. Drøftelse af muligheder og scenarier for omlægningsplanerne, del II – kommunikation og inddragelse (40 minutter) v. Rune Kristensen, Niels Christian Selchau-Mark og Daniel Lindvig
6. Eventuelt (10 minutter)
v. Rune Kristensen

Dagsorden

4. Drøftelse af muligheder og scenarier for omlægningsplanerne – ambitioner for arbejdet

Dagsorden

1. Godkendelse af dagsorden (5 minutter)
v. Rune Kristensen
2. Godkendelse af rammer og principper (10 minutter) v. Rune Kristensen
3. Status for arbejdet med udkast til omlægningsplaner i kommunerne samt arbejdet i Taskforce for Arealudtag (45 minutter)
v. Daniel Lindvig
- 10:00 – 10:10: **Pause**
4. Drøftelse af muligheder og scenarier for omlægningsplanerne, del I – ambitioner for arbejdet (80 minutter) v. Rune Kristensen, Niels Christian Selchau-Mark og Daniel Lindvig
- 11:30 – 12:10: **Frokost**
5. Drøftelse af muligheder og scenarier for omlægningsplanerne, del II – kommunikation og inddragelse (40 minutter) v. Rune Kristensen, Niels Christian Selchau-Mark og Daniel Lindvig
6. Eventuelt (10 minutter)
v. Rune Kristensen



Ambitioner for arbejdet

- **Tre centrale spørgsmål, som vi kommer tilbage til efter gruppearbejde:**
 - Aftalerne om et Grønt Danmark indeholder nu-og-her skal-opgaver og nu-eller-senere skal-opgaver? Hvad ønsker den lokale treparts medlemmer, at vi skal arbejde med nu, og hvad ønskes arbejdet med senere?
 - Omlægningsplanerne skal vedtages af/i kommunerne, ikke af/i den lokale trepart. Det giver rum for forskelle kommunerne imellem. Forventer den lokale treparts medlemmer, at kommunernes planer er meget ens eller meget forskellige, og hvordan skal denne ensartethed/forskellighed fremmes?
 - Gudenåplanen: Hvordan ser den lokale treparts medlemmer relationen mellem Gudenåplanen og omlægningsplanerne? Skal Gudenåplanen ind i MARS? Hvordan sikres fælles fodslaw med Gudenåkomiteen? Er Gudenåplanen et "signaturprojekt", som kan søges Novo Nordisk Fonden i regi af aftalerne om et Grønt Danmark?

Hovedelementer i aftalen



Næste trin med omlægningsplanerne

- **Nedslag på otte emner, som falder naturligt i fire grupper:**

- Gudenåplanen
- Større sammenhængende naturområder
- Grundvands-/drikkevandsbeskyttelse
- Muligheder for skovrejsning
- Lav/høj tilbageholdelse af kvælstof (retention)
- Minivådområder
- Miljøforhold i søer
- Strandenge

Gruppeinddeling

Nedslag på otte emner i fire grupper:

- Gudenåplanen / Større sammenhængende naturområder:

- Rune, Michael (DN), Søren G, Jeppe, Karen – bordformand: Morten

- Grundvands-/drikkevandsbeskyttelse / Muligheder for skovrejsning

- Christian (L&F), Søren H (NST), Lisbeth, Steffen, Kim – bordformand: Birthe

- Lav/høj tilbageholdelse af kvælstof (retention) / minivådområder

- Niels Christian, Anders (L&F), Susanne, Hanne P., Lars – bordformand: Daniel

- Miljøforhold i søer / strandenge

- Niels Erik, Jens, Alexander, Hanne (DN) - bordformænd: Michael D og Bent

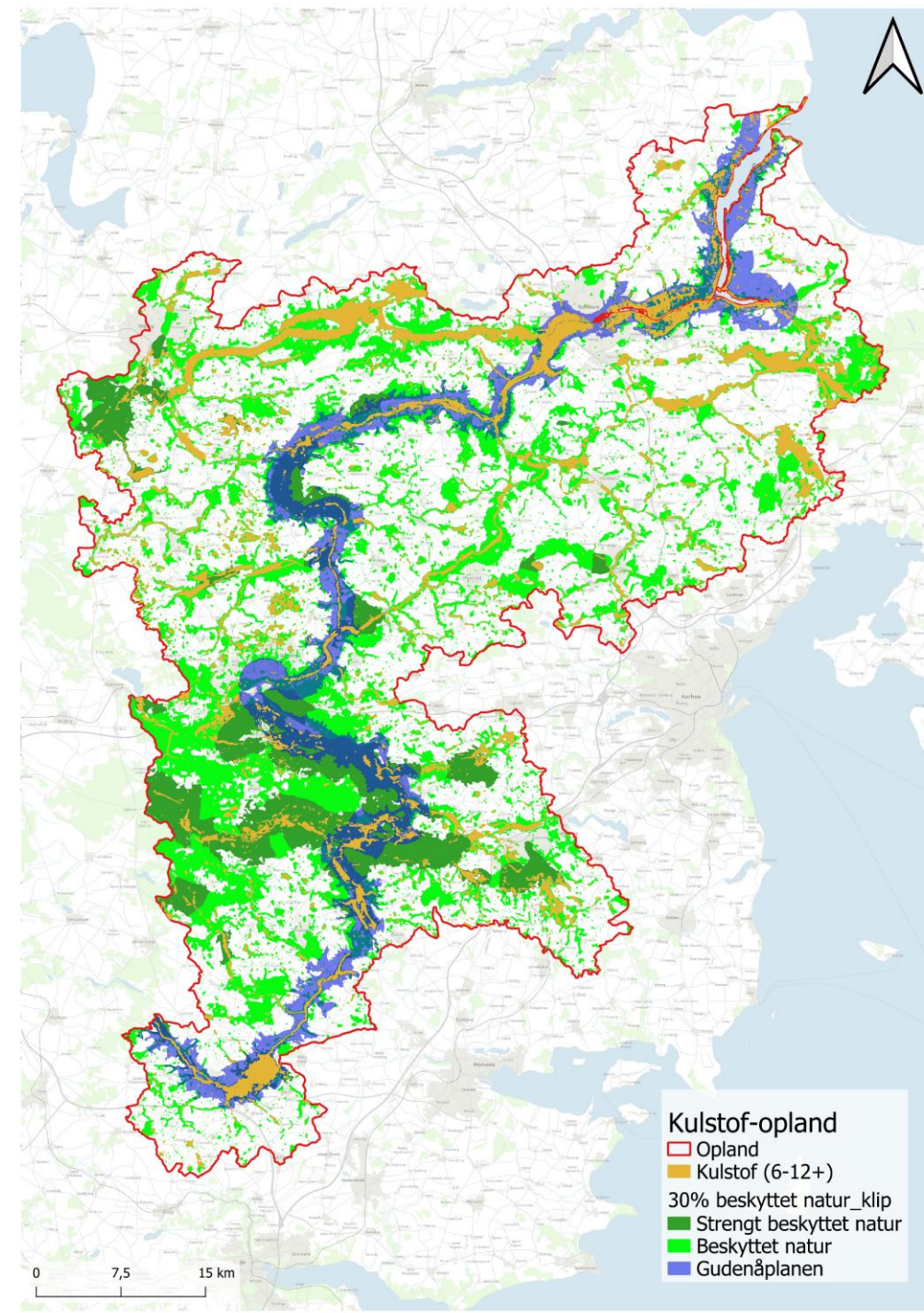
Opgave i grupperne

20 min.

- Drøft emnet
- Forhold jer til den faglige anbefaling – afvis den, ændr den, nytænk den
- Gruppeformand samler op til plenum – 2-3 min.
- Jeres gruppes opsamling kommer til drøftelse i plenum, så alle har mulighed for at forholde sig til alle emner

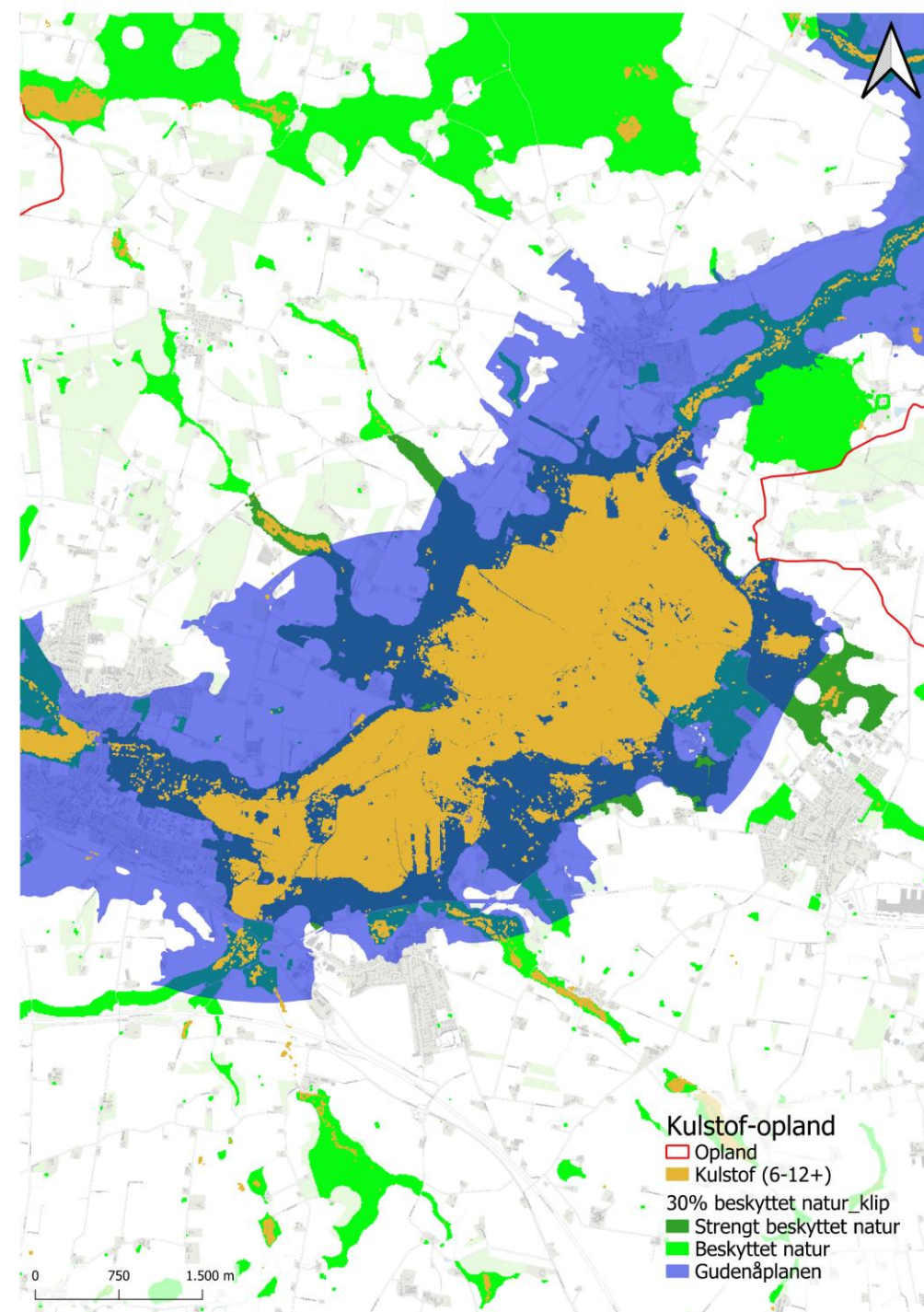
Gudenåplanen / Større sammenhængende naturområder

- Der findes store sammenhængende områder med tørv i oplandet til Randers Fjord.
- Der er stort sammenfald mellem tørvekortet og Gudenåplanen.
- Der er også stort sammenfald mellem tørvekortet og DCE's kort med 20 % beskyttet natur og 10 % strengt beskyttet natur.
- Der fremgår dog også en del arealer på DCE's kort, som ligger udenfor tørvekortet og dermed også ådalene.



Gudenåplanen / Større sammenhængende naturområder Uldum Kær som konkret eksempel

- Eksempel på stort sammenhængende områder med tørv i oplandet til Randers Fjord.
- Der er stort sammenfald mellem tørvekortet og Gudenåplanen.
- Der er også stort sammenfald mellem tørvekortet og DCE's kort med 20 % beskyttet natur og 10 % strengt beskyttet natur.



Gudenåplanen / Større sammenhængende naturområder

Faglig anbefaling:

Gudenåplanen indtegnes i MARS "udenom" de konkrete projektarealer.

Den sættes til **ikke** at tælle med som et projekt ift. opnåelse af mål i aftalerne om et Grønt Danmark

Lokal Trepert Randers Fjord og Gudenåkomiteen går i dialog omkring at melde Gudenåplanen ind som et "signaturprojekt" i regi af aftalerne om et Grønt Danmark

Fordele:

Potentielt meget stort sammenhængende naturområde - og andre potentielle synergier (multifunktionelt)

Der indgår mange forskellige naturtyper

Kendt "brand"

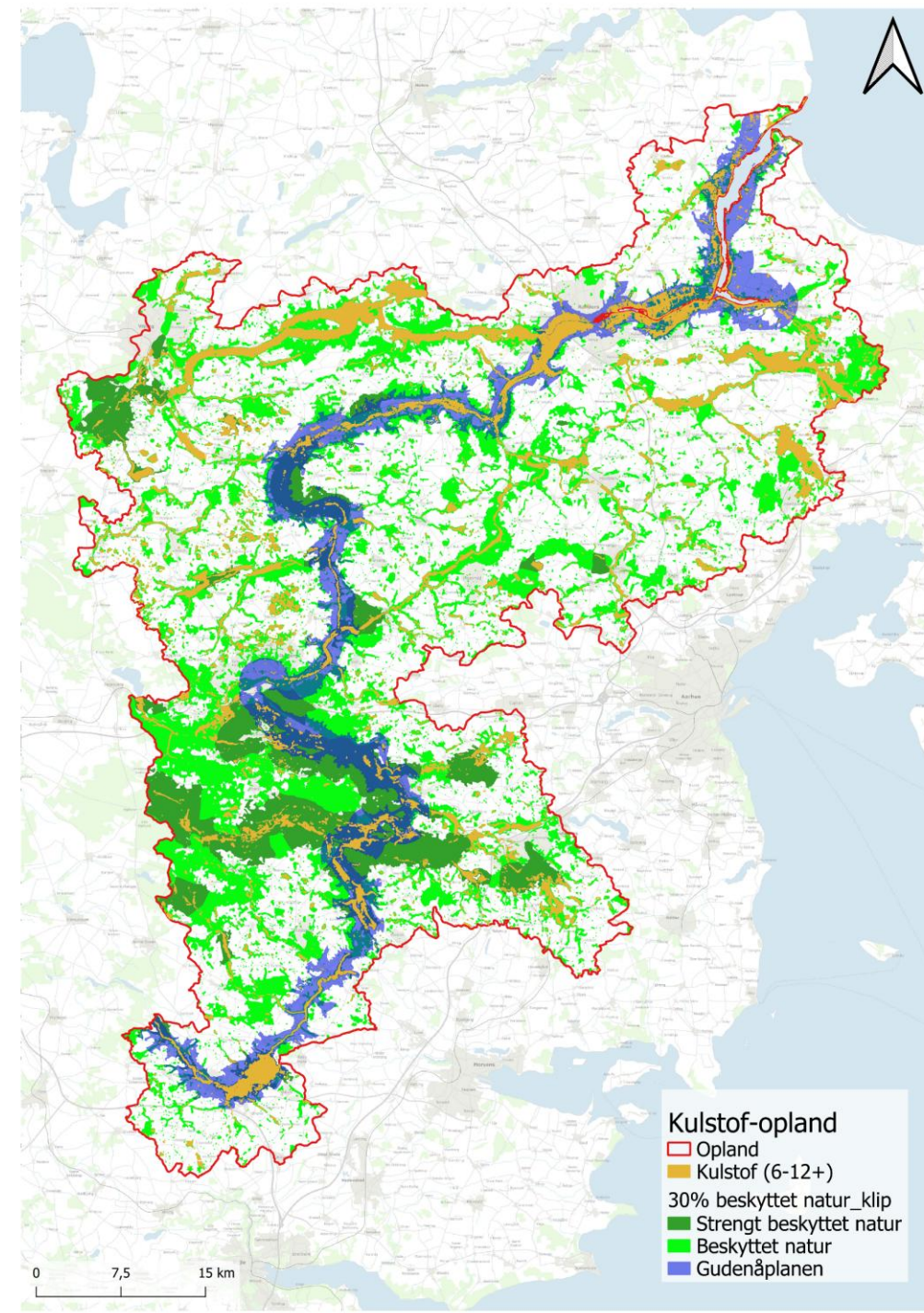
Signaturprojekt-potentiale

Ulemper:

Kan ikke i sin helhed realiseres via kendte støtteordninger

Gudenåplanen skal realiseres i "naboskab"

Robuste landbrugsarealer?



Skovrejsning / Grundvandsbeskyttelse

Viborg nordvest som konkret eksempel

Faglig anbefaling:

Kommunerne planlægger for drikkevandsbeskyttelse
tidligst muligt

Kommunerne tegner kendte projekter ind i MARS

Øvrige synergier medtænkes, f.eks. skovrejsning,
økologisk landbrug, sammenbindingen af
naturarealer

Fordele:

Multifunktionel arealplanlægning frem for
planlægning hver for sig

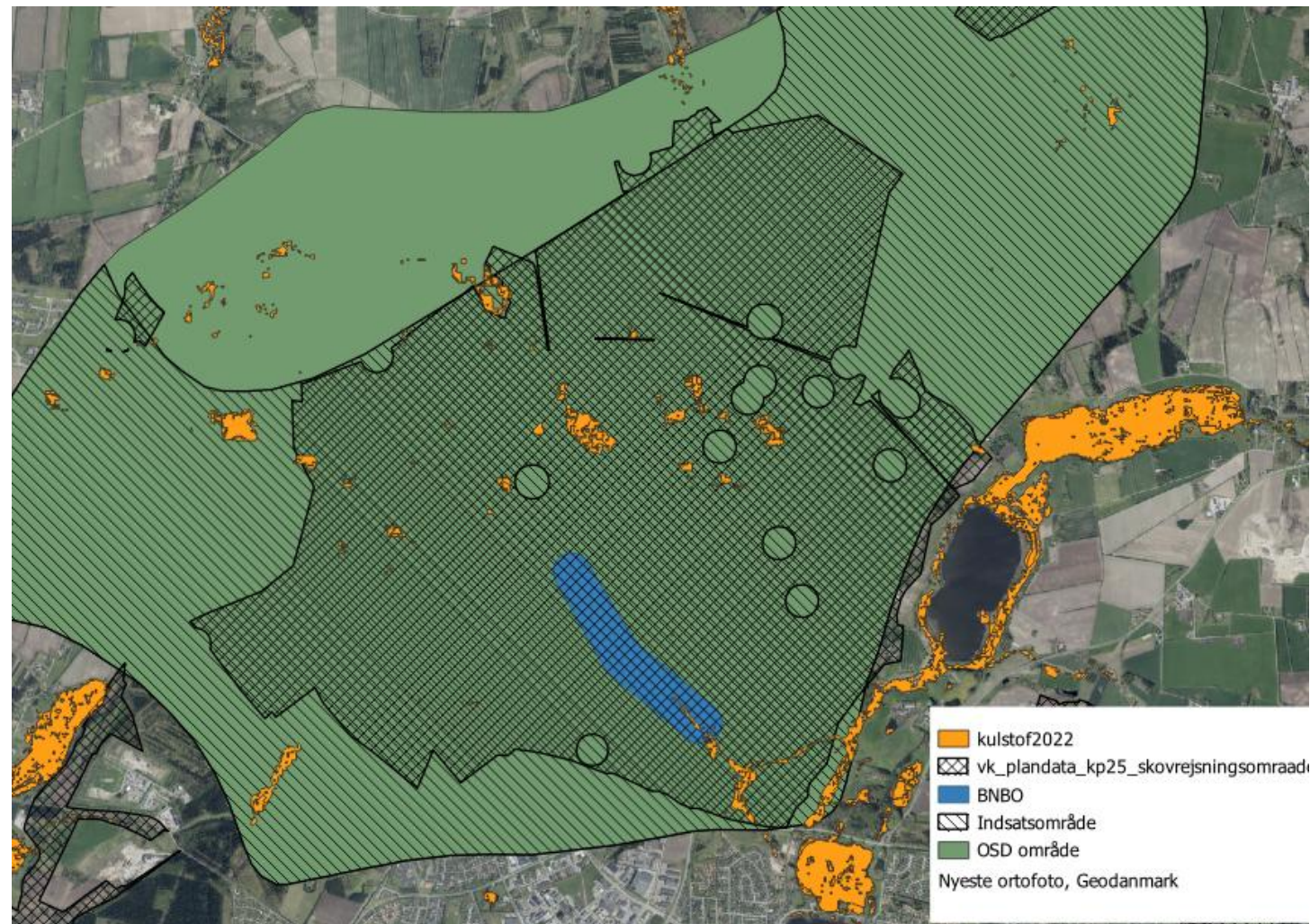
Potentiale for synergier med sammenhængende
natur, bynær skov, rekreative muligheder mm.

Kan anvendes til at udtage arealer med lav retention

Ulemper:

Der er meget begrænset overlap med tørvearealer

Data på grundvand/drikkevand bliver opdateret

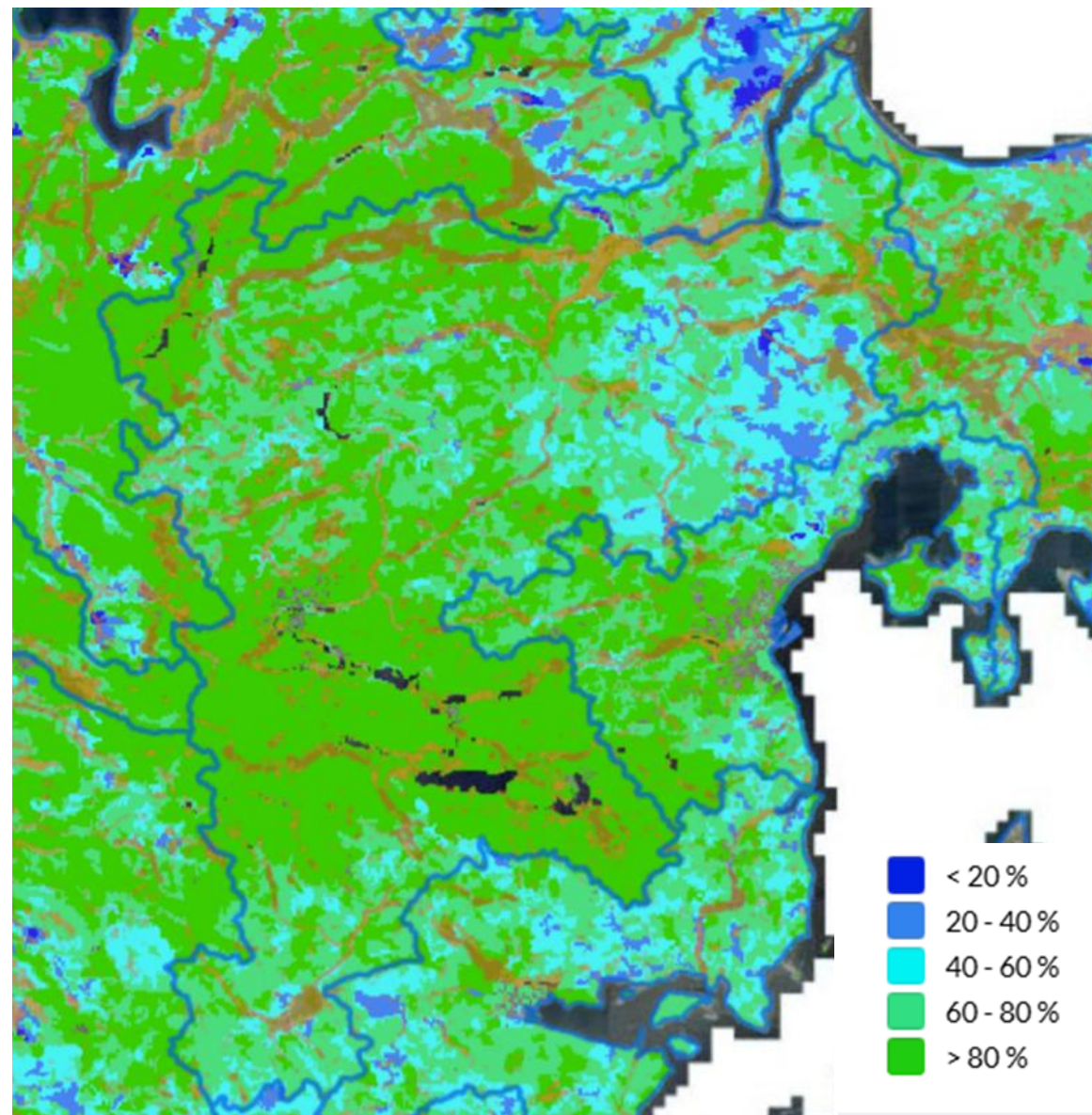


Lav/høj tilbageholdelse af
kvælstof (retention) /
minivådområder

Vi har nu ENDELIG fået et
retentionskort

Eller har vi?

Det er bare en billedfil – der
er ikke data med, og kortet
er dermed vanskeligt at
anvende





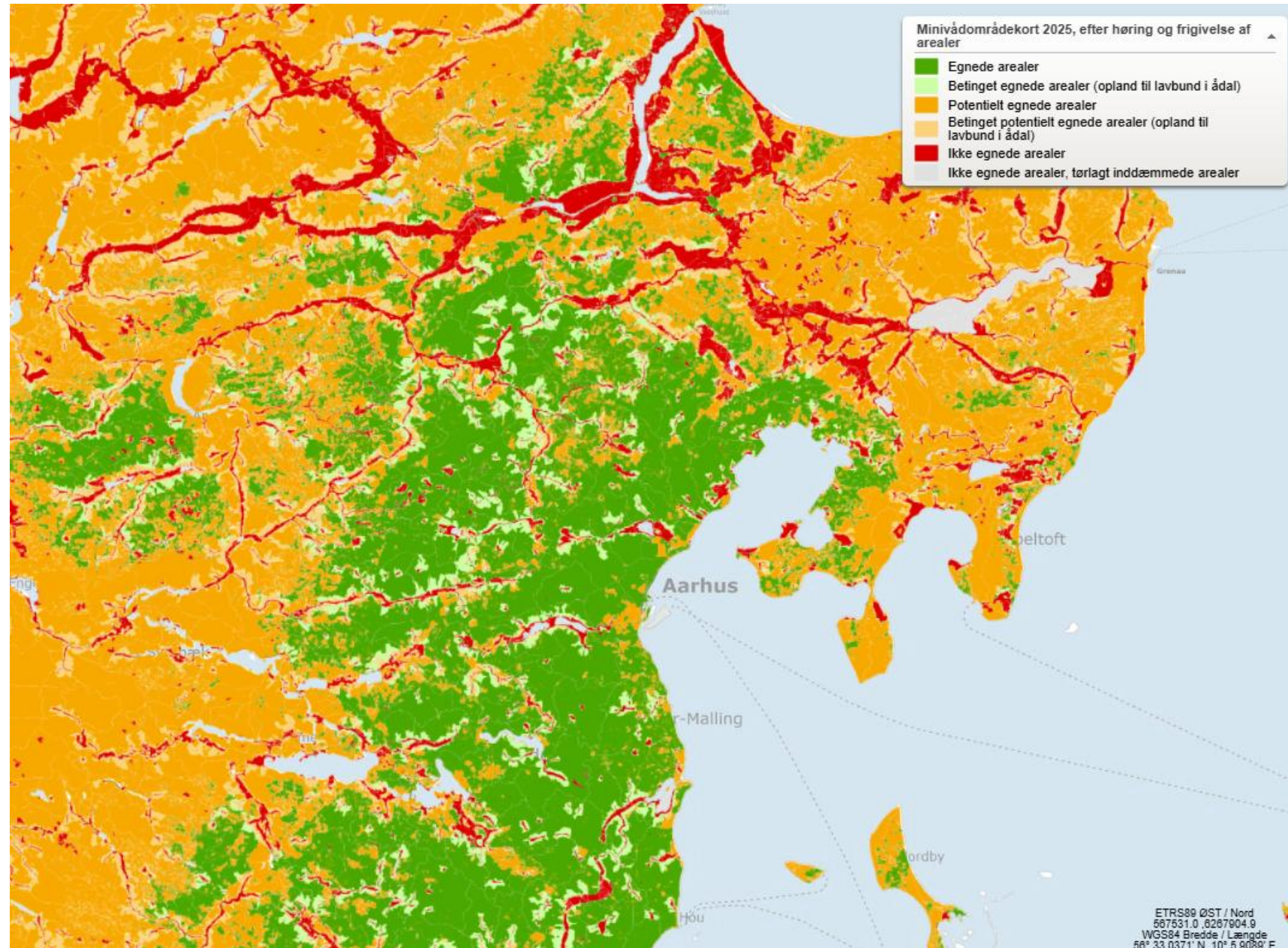
Udsnit af retentionskortet

Konkret eksempel:

Viser område på tværs af Aarhus,
Syddjurs og Favrskov kommuner med lav
retention, sandsynligvis drænet lerjord

Minivådområder

- Potentialet for minivådområder er størst på lerjord, da der ikke er krav om en ler-membran i bassinerne.
- På sandjord skal der etableres en ler-membran, hvilket gør anlægget dyrt, så projekterne ofte ender med at koste for meget i forhold til effekten, og derfor får afslag på ansøgningen om støtte.
- Landbrugsarealerne skal være dræned, ellers kan virkemidlet ikke anvendes.



Lav/høj tilbageholdelse af kvælstof (retention) / minivådområder

Faglig anbefaling:

Kommunerne indtegner generelt set ikke minivådområder ind i MARS

I kommuner, hvor der er overlap mellem lav retention og minivådområder - a la eksemplet fra Aarhus / Syddjurs / Favrskov - overvejes det af den/de enkelte kommune/r, om mulige minivådområder tegnes ind nu

Fordele:

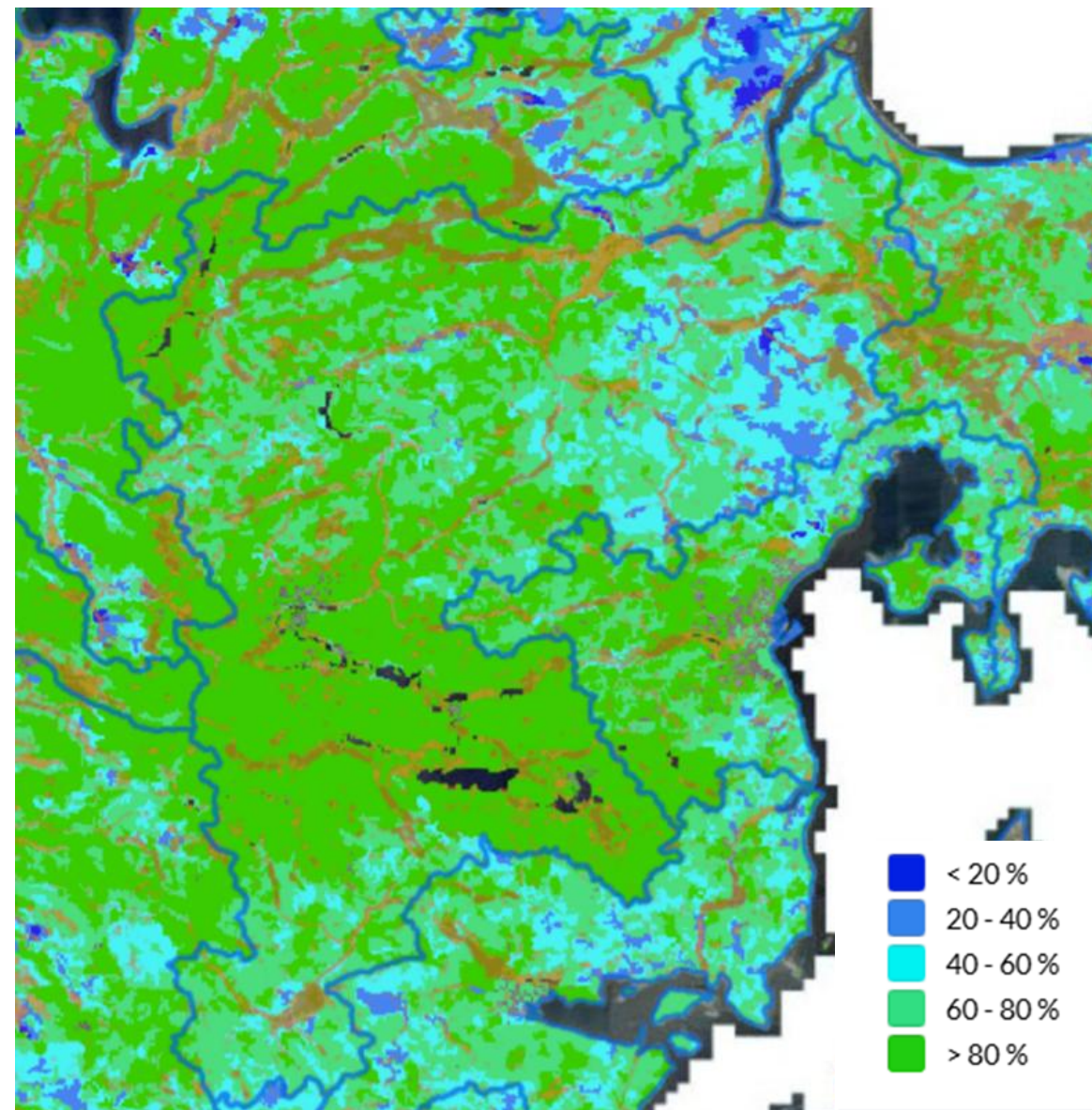
Minivådområder er en målrettet og effektiv indsats for reduktion af kvælstof i et mindre og velafgrænset område

Ulemper:

Retentionskortet er endnu ikke tilgængelig i anvendelig form

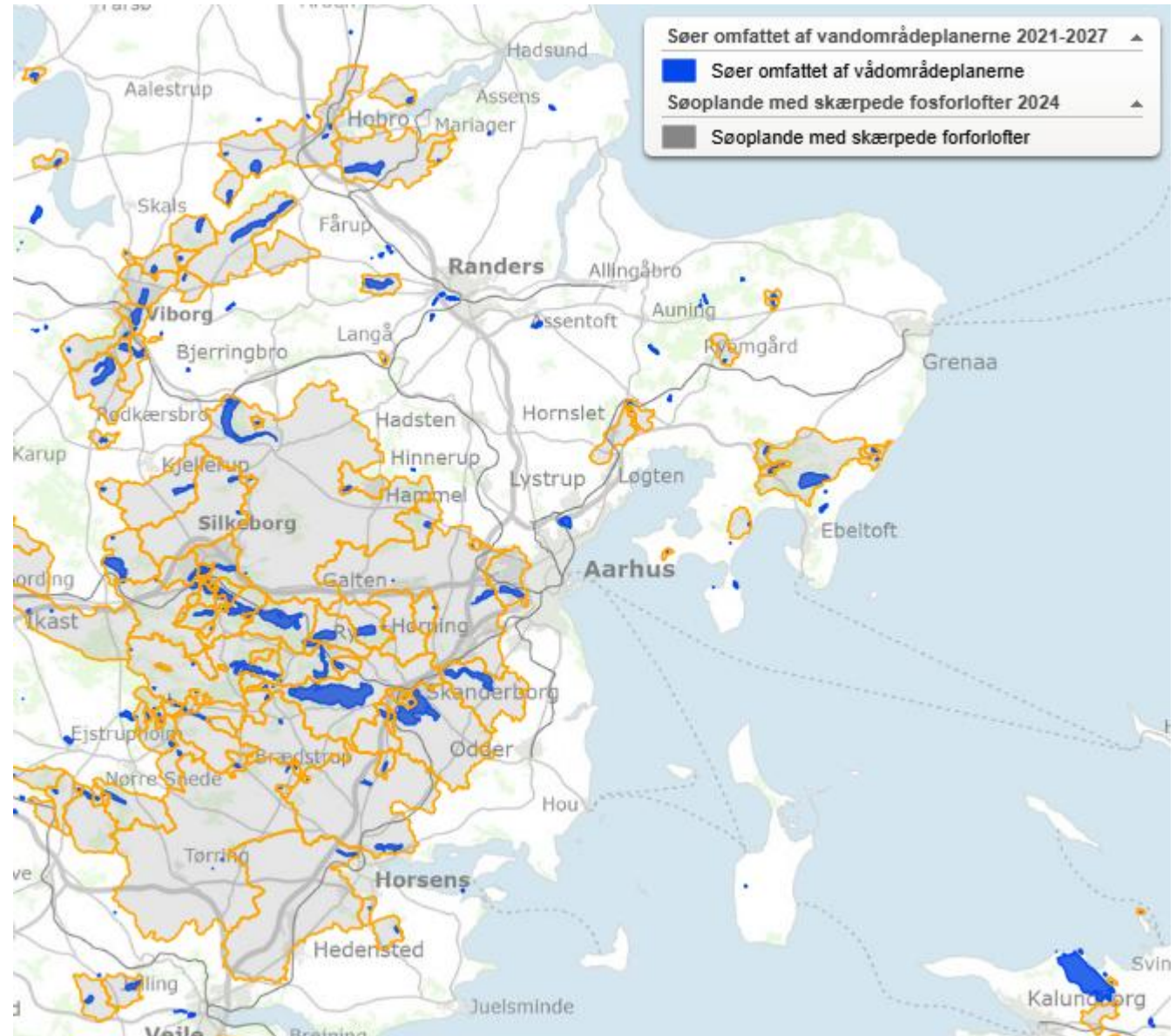
Effekten af minivådområder er kun sikret i 10 år

Minivådområder giver ingen multifunktionalitet



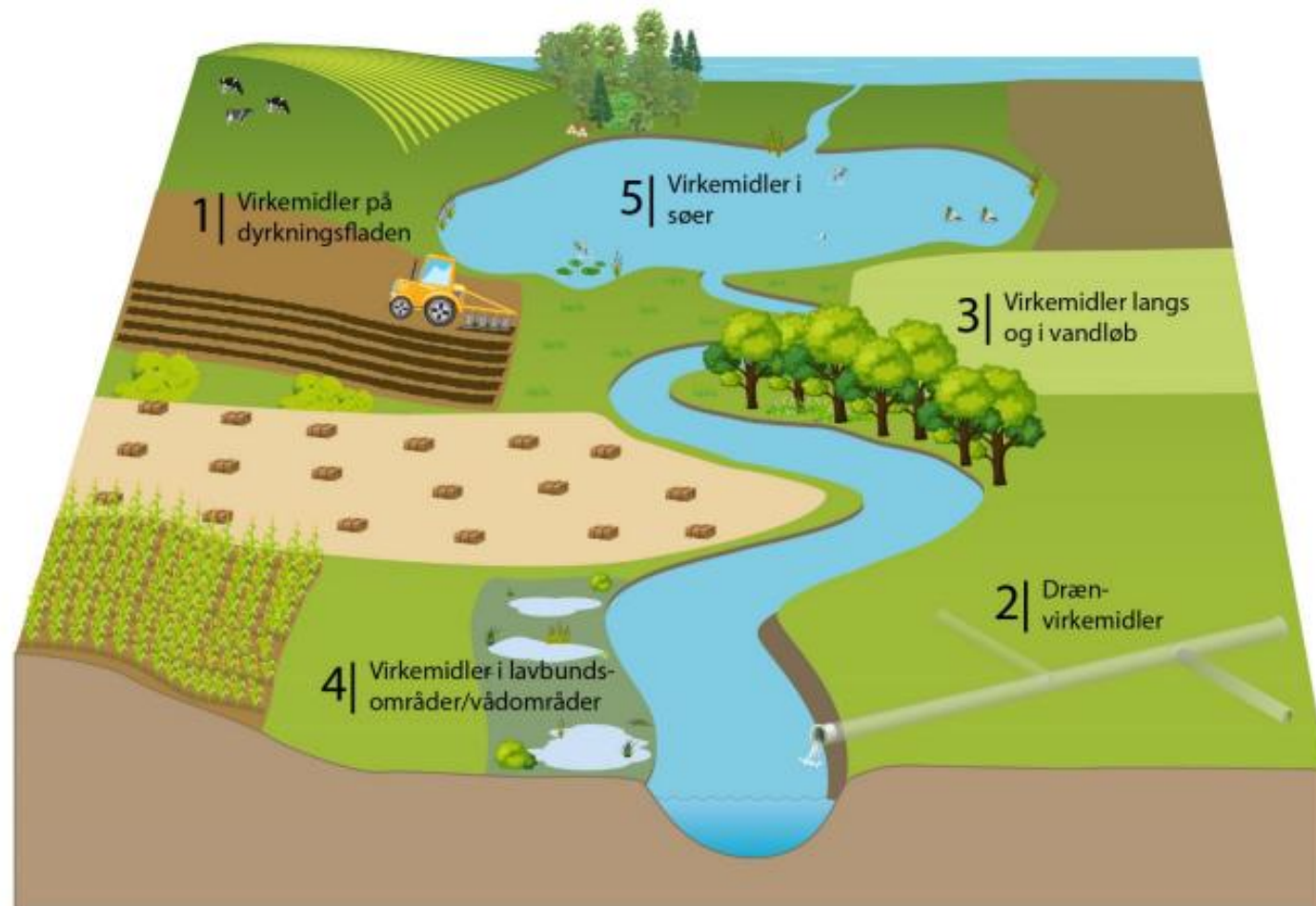
Miljøforhold i søer

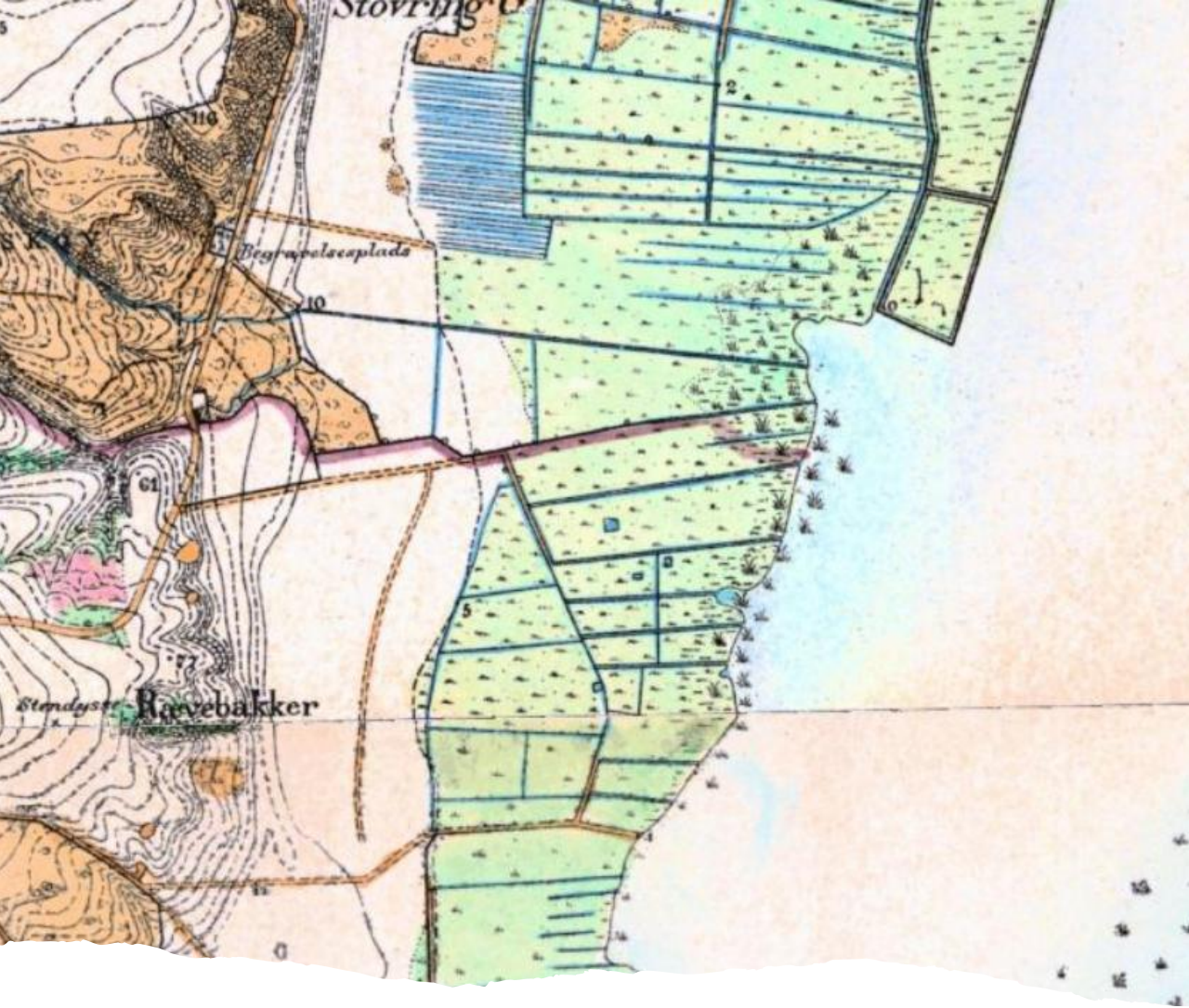
- Søer der indgår i Vandområdeplanerne
- Søoplande med skærpede fosforlofter, dvs., at der er grænser for, hvor meget fosforgødning der må tildeles i oplandene til de enkelte søer.



Virkemidler til reduktion af fosfor i søer og vandløb

1. Virkemidler på dyrkningsfladen
 - a. Permanent plantedække på erosionstruede arealer
 - b. Undergødskning med P
 - c. Undgå vintersæd
 - d. Reduceret jordbearbejdning
 - e. Skovrejsning
2. Drænvirkemidler
 - a. Minivådområder
 - b. Sløjfning af dræn
3. Virkemidler langs vandløb
 - a. Træplantning
 - b. Bufferzoner
 - c. Sandfang
4. Virkemidler i lavbundsområder
 - a. Sløjfning af dræn
 - b. Ekstensivering
 - c. Høst af biomasse
5. Virkemidler i søer
 - a. Fosforfældning
 - b. Oprensning af sediment
 - c. Biomanipulering





Pumpelag ved Randers Fjord – Strandenge

Mulighed for at genskabe strandenge langs Randers Fjord ved at gennembryde digerne

Miljøforhold i søer / strandenge

Faglig anbefaling:

Kommuner tegner arealer ind, hvor der er specifikke udfordringer/potentialer som f.eks. søer, strandenge eller andre emner

Fordele:

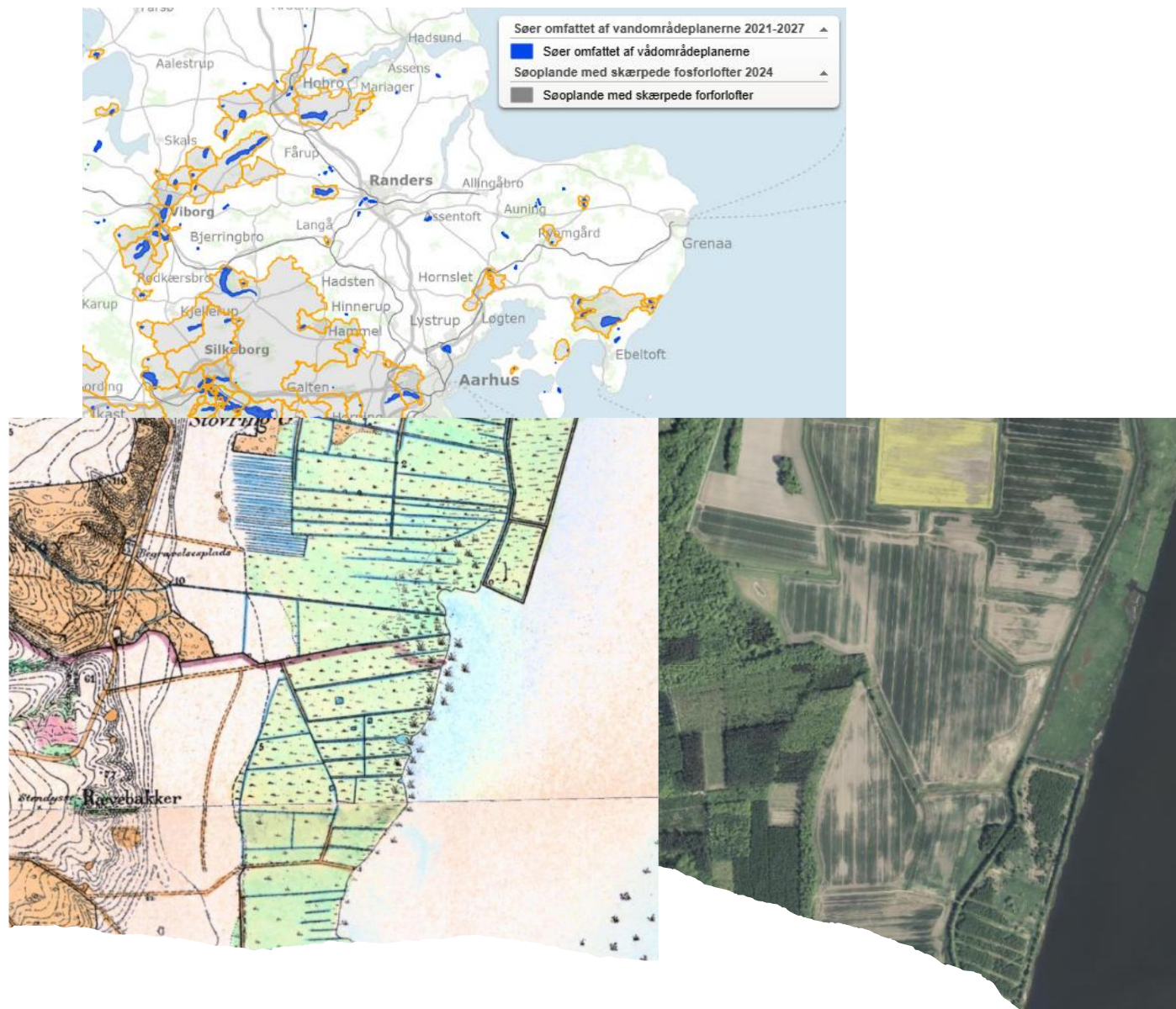
Multifunktionel arealplanlægning frem for planlægning hver for sig

Potentiale for synergier med sammenhængende natur, bynær skov, rekreative muligheder mm.

Strandenge er en unik naturtype internationalt set

Ulemper:

Potentialet kan ligge på intensivt dyrkede landbrugsarealer



Gruppeinddeling

Nedslag på otte emner i fire grupper:

- Gudenåplanen/større sammenhængende naturområder:

- Rune, Michael (DN), Søren G, Jeppe, Karen – bordformand: Morten

- Grundvands-/drikkevandsbeskyttelse / muligheder for skovrejsning

- Christian (L&F), Søren H (NST), Lisbeth, Steffen, Kim – bordformand: Birthe

- Lav/høj tilbageholdelse af kvælstof (retention) / minivådområder

- Niels Christian, Anders (L&F), Susanne, Hanne P., Lars – bordformand: Daniel

- Miljøforhold i søer / strandenge

- Hanne (DN), Niels Erik, Jens, Alexander – bordformænd: Michael D og Bent

Opgave i grupperne

20 min.

- Drøft emnet
- Forhold jer til den faglige anbefaling – afvis den, ændr den, nytænk den
- Gruppeformand samler op til plenum – 2-3 min.
- Jeres gruppes opsamling kommer til drøftelse i plenum, så alle har mulighed for at forholde sig til alle emner

Opgave i grupperne

20 min.

- Gruppeformand samler op i plenum – 2-3 min. pr. Gruppe
- Drøftelse i plenum
- Opsamling + drøftelse gruppe for gruppe

Plenumdrøftelse

40 min.
– 10 min. pr. gruppe

- Gruppeformand samler op i plenum – 2-3 min. pr. Gruppe
- Drøftelse i plenum
- Opsamling + drøftelse gruppe for gruppe



Ambitioner for arbejdet

- **Tre centrale spørgsmål, som kan bringes ind i plenumdrøftelsen:**
 - **Nu eller senere?**
 - Aftalerne om et Grønt Danmark indeholder nu-og-her skal-opgaver og nu-eller-senere skal-opgaver? Hvad ønsker den lokale treparts medlemmer, at vi skal arbejde med nu, og hvad ønskes arbejdet med senere?
 - **Ens eller forskelligt?**
 - Omlægningsplanerne skal vedtages af/i kommunerne, ikke af/i den lokale trepart. Det giver rum for forskelle kommunerne imellem. Forventer den lokale treparts medlemmer, at kommunernes planer er meget ens eller meget forskellige, og hvordan skal denne ensartethed/forskellighed fremmes?
 - **Gudenåplanen:**
 - Hvordan ser den lokale treparts medlemmer relationen mellem Gudenåplanen og omlægningsplanerne? Skal Gudenåplanen ind i MARS? Hvordan sikres fælles fodslaw med Gudenåkomiteen? Er Gudenåplanen et "signaturprojekt", som kan søges Novo Nordisk Fonden i regi af aftalerne om et Grønt Danmark?



Indstilling

Sekretariatet indstiller, at:

- Den lokale trepart drøfter ambitionsniveauet for arbejdet i den lokale trepart i 2025
- Den lokale trepart drøfter tidsperspektiver i forhold til opgaverne i aftalerne om et Grønt Danmark
- Den lokale trepart drøfter ensartethed og forskelligheder kommunerne imellem
- Den lokale trepart drøfter synergimuligheder i omlægningsplanerne, med særligt fokus på Gudenåplanen som muligt signaturprojekt

Dagsorden

Frokost:

Buffet i kantinen

Dagsorden

1. Godkendelse af dagsorden (5 minutter)
v. Rune Kristensen
2. Godkendelse af rammer og principper (10 minutter) v. Rune Kristensen
3. Status for arbejdet med udkast til omlægningsplaner i kommunerne samt arbejdet i Taskforce for Arealudtag (45 minutter)
v. Daniel Lindvig

10:00 – 10:10: Pause

4. Drøftelse af muligheder og scenarier for omlægningsplanerne, del I – ambitioner for arbejdet (80 minutter) v. Rune Kristensen, Niels Christian Selchau-Mark og Daniel Lindvig

11:30 – 12:10: Frokost

5. Drøftelse af muligheder og scenarier for omlægningsplanerne, del II – kommunikation og inddragelse (40 minutter) v. Rune Kristensen, Niels Christian Selchau-Mark og Daniel Lindvig
6. Eventuelt (10 minutter)
v. Rune Kristensen

Dagsorden

5. Drøftelse af muligheder og scenarier for omlægningsplanerne – kommunikation og inddragelse

Dagsorden

1. Godkendelse af dagsorden (5 minutter)
v. Rune Kristensen
2. Godkendelse af rammer og principper (10 minutter) v. Rune Kristensen
3. Status for arbejdet med udkast til omlægningsplaner i kommunerne samt arbejdet i Taskforce for Arealudtag (45 minutter)
v. Daniel Lindvig
- 10:00 – 10:10: **Pause**
4. Drøftelse af muligheder og scenarier for omlægningsplanerne, del I – ambitioner for arbejdet (80 minutter) v. Rune Kristensen, Niels Christian Selchau-Mark og Daniel Lindvig
- 11:30 – 12:10: **Frokost**
5. Drøftelse af muligheder og scenarier for omlægningsplanerne, del II – kommunikation og inddragelse (40 minutter) v. Rune Kristensen, Niels Christian Selchau-Mark og Daniel Lindvig
6. Eventuelt (10 minutter)
v. Rune Kristensen



380 var meldt til, og flere dukkede op, da der onsdag var møde om betydningen af den grønne trepart i Viborg Kommune. Foto: Uffe Salomonsen

- Hele den grønne trepart handler jo om at vende udviklingen med et havmiljø i forfald og genskabe natur og diversitet her og globalt og tage hånd om klimaforandringerne. Det vi gør nu, hjælper for lidt, så vi skal både gå efter det, der giver hurtige resultater og væbne os med stor tålmodighed og et åbent sind. Det har taget årtier at ødelægge havmiljøet, og det vil tage årtier at rette op på det, sagde Jørgen Eivind Olesen.

- Det er en enorm opgave, og det, vi er i gang med, er internationalt banebrydende. Andre steder kan de parter, der er samlet om aftalen, end ikke sidde ved samme bord. Kan vi nå i mål? Ja, men det bliver svært, sagde Jørgen Eivind Olesen.

Kommunikation og inddragelse

- En opgave for os hver især
- Hvad gør vi?
- Skal vi gøre mere sammen?
- Formandskabet lægger op

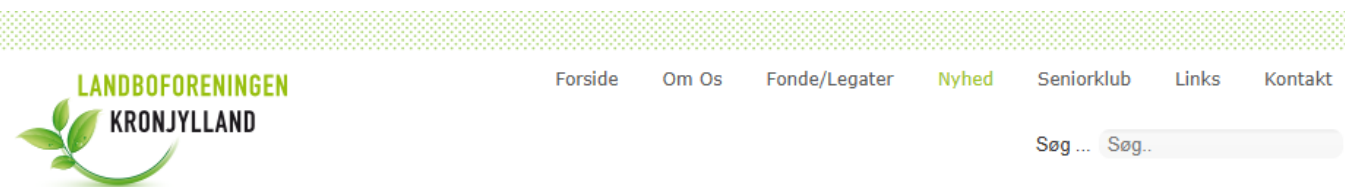
Den lokale trepart for Randers Fjord er i arbejdstøjet

De 11 kommuner, der er en del af Lokal Trepert Randers Fjord, har sammen med landbruget, Naturstyrelsen og de grønne organisationer konstitueret sig, og sammen går de nu i gang med at skabe mere natur og sikre et godt vandmiljø.

28. februar 2025 Pressemeddelelser



Kommunikation og inddragelse - a la Favrskov (10 min. inkl. spørgsmål)



300 DELTOG I MØDET OM GRØN TREPART MED FAVRSKOV KOMMUNE

Det første af de to møder om grøn trepart i Favrskov Kommune måtte flyttes til større lokaler i Hammel Idrætscenter, fordi interessen for at deltage var så stor.

Formand Christian G. Jensen var på scenen, da foreningen sammen med Favrskov Kommune, Landboforeningen Midtjylland, Østjydske Familielandbrug og Familielandbruget Midt-Jylland holdt infomøde for lodsejere og landmænd.

Emnet var grøn trepart i Favrskov Kommune, hvad den betyder for den enkelte, og mulighederne for omlægning af jord.



Lodsejermøder Grøn Trepert i Favrskov Kommune

23. og 28. april 2025

Program

17.30 VELKOMMEN

v. Lars Storgaard, Borgmester i Favrskov Kommune

FREMTIDENS LANDBRUG OG GRØN TREPART

v. Tom Heron, CEO i SEGES Innovation

KONKRETE EKSEMPLER PÅ KOLLEKTIVE VIRKEMIDLER

v. Eja Lund, udtagningskonsulent

18.30 PAUSE m. kaffe og kage + mulighed for dialog ved kortbordene

AREALOMLÆGNING I FAVRSKOV KOMMUNE

v. Søren Gade/ byrådsmedlem og medlem af Lokal Trepert Randers Fjord /

Niels Christian Selchau-Mark, byrådsmedlem og næstformand i Lokal Trepert Randers Fjord

v. Birthe Jordt, chef for natur og miljø i Favrskov Kommune

HVORDAN KAN VI SOM LANDBRUG VÆRE MED

v. Christian G. Jensen, formand i Landboforeningen Kronjylland

19.30 MØDET SLUTTER – MULIGHED FOR DIALOG OM AREALER

Tag en snak med en medarbejder fra kommunen om mulig arealomlægning.

Lodsejermøder

- 1.700 inviterede lodsejere
- Ca. 570 deltagere på lodsejermøder i Hammel og Hadsten
- Godt 50 har indtil videre efterfølgende ønsket dialog om arealomlægning



Den lokale trepart for Randers Fjord er i arbejdstøjet

De 11 kommuner, der er en del af Lokal Trepert Randers Fjord, har sammen med landbruget, Naturstyrelsen og de grønne organisationer konstitueret sig, og sammen går de nu i gang med at skabe mere natur og sikre et godt vandmiljø.

28. februar 2025 | Pressemeddelelser



Kommunikation og inddragelse - a la Silkeborg (10 min. inkl. spørgsmål)

4. Drøftelse og beslutning om følgegruppe for lokal grøn trepart

Sideløbende med udviklingen i den grønne trepart har Silkeborg Kommune og Landboforening Midtjylland og Familielandbruget Midtjylland i løbet af efteråret 2024 haft dialog om rammerne for et samarbejde. I den forbindelse besluttede Klima- og Miljøudvalget i 2025, at der skulle nedsættes en lokal følgegruppe for Grøn Trepert, hvor lokale interessenter inddrages i processen.

Gruppen nedsættes i 2025 med fokus på arbejdet med omlægningsplanerne i relation til Grøn Trepert og kan så siden udvides, hvis det vurderes, at der er et behov.

Gruppen foreslås i 2025 at bestå af: Silkeborg Kommune, Naturstyrelsen, Landboforening Midtjylland, Familielandbruget Midtjylland, Grundvandssamarbejdet og Dansk Naturfredningsforening (DN).

Teknik- og Miljøafdelingen foreslår, at der udpeges to politiske repræsentanter fra Klima- og Miljøudvalget, som sammen med administrative medarbejdere repræsenterer Silkeborg Kommune i arbejdet.

På grund af den komprimerede proces omkring arbejdet med omlægningsplanerne foreslås bare et enkelt møde med interessentgruppen. Mødet afholdes i juni eller august, med fokus på at have dialog med interessenterne i følgegruppen om kommunens input til omlægningsplanerne i de Lokale Treparter.

Kommunikation og inddragelse



- **Skal vi gøre mere sammen?**
 - Og hvad skal vi i så fald gøre?
 - Og hvem er målgrupperne?
- **Øget erfaringsudveksling parterne imellem?**
- Og/eller
- **Orienteringsmøder på tværs af kommuneskel? Et eller flere steder?**
- Og/eller
- **Fællesbrev(e) til lodsejere?**

**Skal vi afvente, at
der kommer noget landsdækkende?**
Se her, uddrag fra barrielisten (bilag C)

			drøftelse i PFA i juni 2025.
Lodsejerdialog	Manglende lodsejerdialog i forbindelse med omlægningsplaner kan reducere opbakning fra lodsejere og dermed fremdriften i omlægningsindsatsen.	L&F (og KL)	L&F udarbejder i foråret 2025 med inddragelse af KL en kommunikation om den gode lodsejerdialog og eksempler på lodsejerinddragelse.
Tast-selv (EU-finansierede ordninger)	Tast-Selv er det it-værktøj, der anvendes til ansøgning og	SGAV	SGAV har de seneste år implementeret en række tiltag for at forbedre Tast-Selv og



Indstilling



Sekretariatet indstiller, at

- Emnet kommunikation og inddragelse drøftes med henblik på erfaringsudveksling mellem parterne
- Der i den forbindelse tages stilling til, om Sekretariatet i højere grad skal understøtte arbejdet med emnet, og i så fald på hvilken måde

Dagsorden

6. Eventuelt

Dagsorden

1. Godkendelse af dagsorden (5 minutter)
v. Rune Kristensen
2. Godkendelse af rammer og principper (10 minutter) v. Rune Kristensen
3. Status for arbejdet med udkast til omlægningsplaner i kommunerne samt arbejdet i Taskforce for Arealudtag (45 minutter)
v. Daniel Lindvig

10:00 – 10:10: Pause

4. Drøftelse af muligheder og scenarier for omlægningsplanerne, del I – ambitioner for arbejdet (80 minutter) v. Rune Kristensen, Niels Christian Selchau-Mark og Daniel Lindvig

11:30 – 12:10: Frokost

5. Drøftelse af muligheder og scenarier for omlægningsplanerne, del II – kommunikation og inddragelse (40 minutter) v. Rune Kristensen, Niels Christian Selchau-Mark og Daniel Lindvig
6. Eventuelt (10 minutter)
v. Rune Kristensen

Tak for i dag

**Møde 1 –
20. februar**

- **Vedtagelser:**
 - Konstituering
 - Forretningsorden
- **Drøftelser:**
 - Rammer, principper, organisering og tidsplan

**Møde 2 –
9 . maj**

- **Vedtagelser:**
 - Rammer, principper, organisering og tidsplan
- **Drøftelser:**
 - Ambitionsniveau: proces med konkrete eksempler + Gudenåplanen som "signaturprojekt"
 - Status på omlægningsplan - kommunerunde

**Møde 3 –
13. juni**

- **Vedtagelser:**
 - Statusrapport til Styrelsen for Grøn Arealomlægning og Vandmiljø (SGAV)
- **Drøftelser:**
 - Status på omlægningsplan – kommunerunde og på oplandsniveau
 - Fordeling mellem kommuner af indsatsbehov, særligt hvad angår kvælstofsindsatsen udenfor ådale

**Møde 4 –
25. september**

- **Vedtagelser:**
 - Udkast til omlægningsplan for Randers Fjord
 - Indstilling til udvalg og byråd
- **Drøftelser:**
 - Implementering af omlægningsplanen og plan for revision

**Evt. Møde 5 –
24. oktober**

- **Drøftelser:**
 - Opsamling på administrativ/politisk proces ift. vedtagelse af kommunale omlægningsplaner
 - Evaluering af årets arbejde og anbefalinger til Lokal Trepert Randers Fjord 2026-

Tids- og procesplan, Lokal Trepert Randers Fjord - marts-december 2025

Udarbejdelse af: Omlægningsplan ifm. Grøn Trepert

	Mar	Apr	Maj	Jun	Jul	Aug	Sep	Okt	Nov	Dec
Overordnede Rammer										
SGAV										
Opdateret retentionskort										
Tekniker/Embedsmandsniveau										
Sekretariatet for Lokal Trepert Randers Fjord										
<i>Teknisk faglig planudarbejdelse</i>										
Kortlægning af udtagingspotentiale for vådområder, lavbund og pumpede arealer										
Dialog om indtegning af udtagingspotentiale for vådområder, lavbund og pumpede arealer										
Beregning og fordeling af restindsats til kommunerne, udkast										
Dialog om beregning og fordeling af restindsats til kommunerne										
Endelig fordeling af restindsats til kommunerne										
Endeligt udkast til omlægningsplan										
Evt. justeringer af endeligt udkast til omlægningsplan										
Kommunale forvaltninger										
<i>Teknisk faglig planudarbejdelse</i>										
Indtegning af vådområder, lavbund og pumpede arealer i MARS										
Dialog om indtegning af udtagingspotentiale for vådområder, lavbund og pumpede arealer										
Dialog om beregning og fordeling af restindsats til kommunerne										
Indtegning af restindsats på højjord i MARS										
Endeligt udkast til omlægningsplan										
Evt. justeringer af endeligt udkast til omlægningsplan										
Orienterings- og dialogforaer										
Kommuner, orienterings- og dialogforaer										
Drøftelse af indtegning af vådområder, lavbund og pumpede arealer i MARS										
Drøftelse af status (bl.a. retentionskort)										
Drøftelse af indtegning af restindsats på højjord i MARS										
Orientering om endeligt udkast til omlægningsplan										
Politisk niveau										
Lokal Trepert Randers Fjord, møder og behandling										
Møde 2. 9. maj										
Møde 3. 13. juni: Godkendelse, statusrapport til SGAV										
Møde 4. 25. september: Godkendelse, udkast til omlægningsplan										
Møde 5. 24. oktober.										
Politisk behandling i kommunerne										
Udvalg og evt. byråd: Statusorienteringer og drøftelser										
Udvalg og byråd: Orientering om statusrapport til SGAV										
Udvalg og byråd: Godkendelse af omlægningsplan										

Farvekoder

- Nye data til opgaveløsning
- Udarbejdelse af teknisk/fagligt grundlag
- Dialog om teknisk/fagligt grundlag
- Indlæggelse i MARS
- Orientering og dialog i politiske og interessent fora
- Beslutning i politiske og interessent fora

Den politiske rammeaftale

Aftalen bygger ovenpå trepartsaftalen fra juni.

Aftalen indeholder hovedsageligt præciseringer, nye mindre initiativer samt økonomi.

**AKUTINDSATSER OG
MILJØGARANTI**



- Omlægningsplaner i 2025
- Danmarks Grønne Arealfond på knap 43 mia. kr. frem mod 2045
- Udtagning af 140.000 hektar kulstofholdige lavbundsjorder inkl. randarealer frem mod 2030
- Reduktion af 13.780 ton kvælstof frem mod 2027 (2030)
- 250.000 hektar ny skov frem mod 2045
- Mindst 20 pct. beskyttet og strengt beskyttet natur
- CO₂e-afgift på udledninger fra kulstofrige lavbundsjorder og husdyr
- Dyrevelfærd, økologi, spildevand
- Flere genbesøg af effekter/fremdrift